

KOMUNITNÝ PLÁN SOCIÁLNYCH SLUŽIEB V MESTE S L I A Č na roky 2016 - 2021

Apríl 2016

Zadávatel': Mesto Sliach, zastúpené primátorom mesta
Ing. Danielom Dunčkom

Spracovateľ: PhDr. Dagmar Bellová PhD.

Do Komunitného plánu mesta Sliach prispeli:

Michaela Mašurová - sociálny úsek MsÚ
Ing. Darina Diošiová, koordinátorka pre projektovú spoluprácu
Ing. Milan Julény, vedúci Domova pre seniorov
Mgr. Lýdia Janáková PhD., tajomníčka ZO SZZP

Vydavateľ: Mesto Sliach

Kontakt: Mestský úrad - Sliach

Letecká ulica 1
962 31 Sliach

Tel.: +421 - (0)45 - 5442253

Fax: +421 - (0)45 - 5442506

E-mail: msu@sliac.sk

Web: www.sliac.sk

Predhovor

Vážení občania,

som veľmi rád, že Vám môžem predstaviť Komunitný plán sociálnych služieb Mesta Sliač, ktorý analyzuje ich stav, hodnotí potreby občanov v sociálnej oblasti a navrhuje priority na nasledujúce obdobie.

Súčasná sociálna situácia skupín obyvateľov je rôzna . Samospráva zo zákona je povinná poskytovať určité sociálne služby a hľadať možnosti, aby vytvorila podmienky na zlepšenie sociálnych služieb a odstraňovanie príčin sociálnej nerovnosti v spoločnosti. Dobre fungujúca sociálna sieť je potrebná na to, aby bolo možné zasiahnuť všade tam, kde sa človek z objektívnych dôvodov dostal do neriešiteľnej situácie, alebo tam ,kde je pomoc spoločnosti nevyhnutná.

Na základe zákona NR SR č. 448/2008 Z. z. Z 30. októbra 2008 o sociálnych službách a o zmene a doplnení zákona č. 455/1991 Zb. O živnostenskom podnikaní v znení neskorších zmien a doplnkov a v súlade s plánom úseku sociálnych vecí Mestského úradu v Sliači a Programom rozvoja mesta, ktorého súčasťou je dokument „ Komunitný plán sociálnych služieb Mesta Sliač“

Ing. Daniel D u n č k o

Primátor Mesta Sliač

OBSAH

I.	ÚVOD	6
A.	Základné pojmy komunitného plánovania	6
	Komunita.....	6
	Komunitné plánovanie.....	6
	Komunitný plán sociálnych služieb	6
	Komunitný plán sociálnych služieb	7
	Účastníci komunitného plánu sociálnych služieb	8
	Cieľové skupiny	8
B.	Hlavné princípy komunitného plánovania	9
II.	ÚLOHY A KOMPETENCIE OBCE V SOCIÁLNEJ OBLASTI V ZMYSLE PLATNÝCH SOCIÁLNYCH ZÁKONOV	10
	Obec	10
A.	Úloha mesta Sliač v procese tvorby a naplňovania plánu sociálnych služieb.....	11
III.	ANALYTICKÁ ČASŤ	12
A.	ZÁKLADNÉ SOCIO – DEMOKRAFICKÉ ČLENENIE MESTA SLIAČ	12
	Prehľad v tabuľkách (Zdroj: Štatistický úrad).....	12
B.	ANALÝZA SÚČASNÉHO STAVU SOCIÁLNYCH SLUŽIEB MESTA SLIAČ.....	16
	Zariadenie pre seniorov	16
	Prepravná služba.....	17
	Opatrovateľská služba.....	17
	Odľahčovacia služba.....	18
	Ťažko zdravotne postihnutí občania.....	19
	Rodiny s deťmi	19
	Občania v núdzi.....	19
	Závislé osoby	20
C.	EMPIRICKÝ VÝSKUM.....	20
	VÝSTUP Z DOTAZNÍKA PRE OBYVATEĽOV MESTA SLIAČ A JEHO DOMÁCNOSTI	20
IV.	STRATEGICKÁ A IMPLEMENTAČNÁ ČASŤ.....	25
A.	Priority, opatrenia a aktivity v oblasti sociálnych služieb	25

V.	AKČNÝ PLÁN REALIZÁCIE KOMUNITNÉHO PLÁNU SOCIÁLNYCH SLUŽIEB PRE OBDOBIE 2016 – 2020.....	26
	SWOT analýza v sociálnej oblasti mesta Sliač.....	30
VI.	ZÁVER.....	32
	ZOZNAM TABULIEK	33
	ZOZNAM BIBLIOGRAFICKÝCH ODKAZOV	34

I. ÚVOD

A. Základné pojmy komunitného plánovania

Komunita

Komunita alebo spoločenstvo je prostredie alebo skupina ľudí, ktorí sú bez ohľadu na rozdielnosti schopní oceňovať rozdielnosti, čo im umožňuje účinne a otvorene komunikovať a spolupracovať na dosiahnutí spoločných cieľov. Slovo komunita (z latinského *communitas*, znamená spoločenstvo, spoločnosť, ale aj vlúdnosť, láskavosť, zmysel pre spoločnosť, alebo *communio*) býva často používaný ako synonymum pre pospolitosť, teda protiklad pojmu spoločnosť¹. Výraz komunita pochádza z latinského slovného základu spoločného s *communicare*, komunikácia - komunikovať.

Termín komunita sa používa v rôznych významoch. Ide o skupinu ľudí, ktorých zoskupuje geografický, politický, sociálny, alebo ekonomický spoločný aspekt. V komunitnom plánovaní pojem komunita predstavuje skupinu obyvateľov, ktorá je vymedzená geograficky a sociálne a v ktorej ľudia spolupracujú, aby naplnili svoj život, podieľajú sa na spoločnej kultúre a podobne. V prípade geografickej komunity majú jej členovia konkrétne vzťahy k miestu svojho bydliska a jeho okoliu a môžu byť v podobnej sociálnej, ekonomickej a spoločenskej situácii ako iní obyvatelia tej istej časti. Sociálna komunita zase predstavuje skupinu osôb, ktoré majú spoločné sociálne znaky, prevažne sociálneho znevýhodnenia. Jedná sa teda o skupiny ľudí, ktoré môžu byť organizované, ale aj neorganizované, majú spoločné problémy, hodnoty a záujmy a dokážu sa dohodnúť sa na spoločnom riešení.

Komunitné plánovanie

Vytvorenie strategického dokumentu, ktorý výrazne uľahčí možnosti získavania prostriedkov z vonkajších zdrojov pre sociálne služby v meste. Proces a jeho výsledky pomôžu zúčastneným vyrovnáť sa s novými právnymi predpismi (napr. zákon o sociálnych službách ai.) Slúži ako prostriedok pre optimalizáciu výdajov v oblasti sociálnych služieb. Možnosť pre získanie takých foriem a druhov služieb, ktoré občania naozaj potrebujú, ktoré chýbajú. Zlepšenie informovanosti občanov a vzájomného pochopenia všetkých zúčastnených (aj transparentnosti činnosti mesta). Komunitné plánovanie je teda jedna zo základných metód riadenia rozvojových procesov. Jej obsahom je absorbovať názory celej komunity/mesta, ktoré umožnia spracovať podkladové materiály pre rôzne oblasti verejného života. Ide o proces, ktorý pomáha v spolupráci s komunitou na plánovaní a poskytovaní lepších a kvalitnejších služieb, ktoré budú znamenať skutočný prínos a zmenu v životoch ľudí.

Komunitný plán sociálnych služieb

Výsledkom procesu komunitného plánovania je Komunitný plán sociálnych služieb, ktorý stanovuje priority a krátkodobé ciele a smeruje k dosiahnutiu dlhodobej vízie rozvoja sociálnych služieb v regióne. Jeho náplňou je identifikovať sociálne problémy mesta a zvoliť stratégiu ich riešenia so zreteľom na klienta, poskytovateľov služieb, technickej vybavenosti a pod. Za sekundárny prínos môžeme považovať: vytváranie sebavedomej občianskej spoločnosti, nových metód spolupráce, spolupatričnosti všetkých sa zúčastnených na rozhodovaní, zvýšenie záujmu o veci verejné, vzťah k bydlisku, komunikáciu medzi generáciami. Výsledkom by mal byť strategický dokument, ktorý zohľadňuje potreby komunity, snaží sa aktívne zapájať čo najväčší počet obyvateľov do jeho tvorby, čo

prispieva k pocitu väčšej demokracie na lokálnej úrovni a teda naplňa cieľ rozširovania a skvalitňovania poskytovania sociálnych služieb v meste.

Komunitný plán sociálnych služieb

NR SR 30. októbra 2008 schválila zákon č. 448/2008 Z.z. o sociálnych službách a o zmene a doplnení zákona č. 455/1991 Zb. o živnostenskom podnikaní (živnostenský zákon) v znení neskorších predpisov (ďalej len „zákon o sociálnych službách“), ktorý v šiestej časti obsahuje ustanovenia o komunitnom rozvoji a komunitnom pláne v oblasti poskytovania sociálnych služieb. Paragraf 83 zákona o sociálnych službách ukladá obciam a mestám vypracúvať komunitný plán sociálnych služieb v spolupráci s inými poskytovateľmi sociálnych služieb a prijímateľmi sociálnych služieb v územnom obvode obce (mesta). Komunitný plán obce sa vypracúva v súlade s národnými prioritami rozvoja sociálnych služieb s ohľadom na miestne špecifiká a potreby.

Ministerstvo práce sociálnych vecí a rodiny spracovalo v súlade so zákonom o sociálnych službách a o zmene a doplnení zákona č. 455/1991 Zb. o živnostenskom podnikaní (živnostenský zákon) v znení neskorších predpisov č. 448/2008 Z. z. - **Národné priority rozvoja sociálnych služieb.**

V rámci týchto priorít sú stanovené:

A/ Hlavné ciele rozvoja sociálnych služieb

B/ Priority rozvoja sociálnych služieb

A . Hlavné ciele rozvoja sociálnych služieb:

1. Zabezpečenie práva občanov na sociálne služby
2. Zvýšenie kvality a dostupnosti sociálnych služieb s dôrazom na rozvoj nedostatkových alebo chýbajúcich služieb.

B. Priority rozvoja sociálnych služieb

Priorita č. 1

Podpora zotrvania klienta v prirodzenom prostredí rozvojom terénnych sociálnych služieb

Priorita č. 2

Rozvoj ambulantných sociálnych služieb a pobytových sociálnych služieb v zariadení s týždenným pobytom

Priorita č. 3

Zvýšenie kvality a humanizácia poskytovania sociálnych služieb prostredníctvom rekonštrukcie, modernizácie a budovania zariadení sociálnych služieb.

Priorita č. 4

Vzdelávanie zamestnancov v oblasti sociálnych služieb.

Ciele a priority stanovené v Národných prioritách rozvoja sociálnych služieb majú podľa zákona o sociálnych službách a o zmene a doplnení zákona č. 455/1991 Zb. o živnostenskom podnikaní (živnostenský zákon) v znení neskorších predpisov č. 448/2008 Z. z. následne rozpracovať obce vo svojich komunitných plánoch sociálnych služieb, majú prijať konkrétne úlohy a opatrenia na zabezpečenie ich rozvoja. Tieto aktivity je potrebné zabezpečiť na základe analýzy poskytovaných sociálnych služieb, potrieb a tradícií svojho územia.

Základnou úlohou obce pri výkone samosprávy je starostlivosť o všestranný rozvoj svojho územia a o potreby jeho obyvateľov. Základným riadiacim dokumentom, ktorý usmerňuje všetky plánované rozvojové aktivity obce je Program rozvoja mesta. Sliac má tento programový dokument vypracovaný a schválený na roky 2016 – 2021.

Do komunitného plánovania sociálnych služieb sa nevyhnutne prenášajú aj myšlienky a zásady z rôznych národných programov a strategických rámcov (napr. **Národný program aktívneho starnutia na roky 2014-2020, Národný program rozvoja životných podmienok osôb so zdravotným postihnutím na roky 2014-2020, Strategický rámec starostlivosti o zdravie pre roky 2014-2030, Národný akčný plán**

na elimináciu a prevenciu násilia na ženách 2014-2019).

Komunitný plán vychádza aj z - **Koncepcie rozvoja sociálnych služieb v Banskobystrickom samosprávnom kraji na roky 2011 – 2017**, ktorá bola schválená Uznesením Zastupiteľstva BBSK č. 199/2011 dňa 28.2.2011 a ktorá sa každoročne vyhodnocuje. Víziou BBSK v nej obsiahnutej je zvýšenie kvality života všetkých cieľových skupín občanov Banskobystrického kraja. (t.j. seniori, občania so zdravotným postihnutím, deti a rodiny v kríze, občania bez prístrešia, občania závislí na drogách rôzneho druhu).

V Koncepcii je vypracovaný strategický plán, ktorý pozostáva zo štyroch priorít a dvoch horizontálnych priorít:

- Financovanie sociálnych služieb
- Kvalita sociálnych služieb
- Rozvoj nepobytových sociálnych služieb
- Sociálna prevencia a poradenstvo a výkon opatrení sociálnoprávnej ochrany detí a sociálnej kurately
- Horizontálna priorita 1 – Sociálna inklúzia marginalizovaných skupín
- Horizontálna priorita 2 – Rovnosť príležitostí – rodová rovnosť.

V rámci týchto priorít sú zadané opatrenia, ktoré obsahujú konkrétne aktivity s termínom ich realizácie. Systém sociálnych služieb a sociálnoprávnej ochrany detí a kurately v Banskobystrickom kraji zahŕňa súbor zariadení sociálnych služieb a zariadení na výkon opatrení sociálnoprávnej ochrany.

Účastníci komunitného plánu sociálnych služieb

Na trhu sociálnych služieb sa podieľajú traja aktéri

– užívateľ, poskytovateľ a objednávateľ. Tieto tri skupiny sa sústavne a priebežne schádzajú a rokujú spolu o dohode, ako čo najlepšie naplniť predstavy a požiadavky každého z nich.

Užívatelia sociálnych služieb

Užívateľom sociálnych služieb je každý ten, ktorý služby prijíma, prijímal ich v minulosti, alebo mu budú poskytnuté v budúcnosti. Je to teda každý občan, ktorý k naplneniu svojich potrieb a predstáv potrebuje pomoc sociálnych služieb. Užívateľom sa môže stať v priebehu svojho života každý občan.

Objednávateľ sociálnych služieb

Objednávateľom je ten, ktorý za službu platí, zriaďuje, objednáva, organizuje a zabezpečuje na ňu výberové konanie, predovšetkým štátna správa, samospráva, voľbami poverení zástupcovia, ale aj mimovládne organizácie alebo agentúry. Všetky tri strany majú v procese plánovania rovnaké práva a povinnosti, najmä v oblasti rozhodovania a finálnej podoby komunitného plánu.

Poskytovateľ sociálnych služieb

Poskytovateľom sociálnej služby je obec, právnická osoba zriadená obcou alebo založená obcou, právnická osoba zriadená vyšším územným celkom alebo založená vyšším územným celkom (ďalej len „verejný poskytovateľ sociálnej služby“) a iná osoba (ďalej len „neverejný poskytovateľ sociálnej služby“), ktorá spĺňa podmienky pre poskytovanie sociálnej služby určené zákonom o sociálnych službách.

Cieľové skupiny

Komunitný plán sociálnych služieb mesta Sliač na roky 2016 – 2021 plánuje rozvoj sociálnych služieb v meste pre nasledovné cieľové skupiny:

- seniori, čiže obyvatelia po dovŕšení dôchodkového veku,
- občania s ťažkým zdravotným postihnutím a nepriaznivým zdravotným stavom,
- rodiny s deťmi,
- občania ohrození rizikom sociálneho vylúčenia

B. Hlavné princípy komunitného plánovania

Partnerstvo medzi všetkými účastníkmi komunitného plánovania - potreby a ciele všetkých účastníkov majú rovnakú váhu. Názorom všetkých strán musí byť venovaný rovnaký priestor.

Zapájanie miestneho spoločenstva - rôzne formy oslovenia a zapojenia verejnosti tak, aby ponuka na spoluprácu bola zrozumiteľná (napr. podľa špecifik komunity, spôsobu života, záujmov, etnickej príslušnosti a pod.) . Hľadanie nových ľudských a finančných zdrojov - významnú úlohu v tejto oblasti zohráva spolupráca s podnikateľskými subjektmi, ktoré sa angažujú v sociálnej oblasti, pomoc dobrovoľníkov v sociálnej oblasti, svojpomocné skupiny, pomoc rodiny, susedská výpomoc a pod.

Práca s informáciami - rovnaký prístup k informáciám pre všetkých, ktorí sa plánovania zúčastňujú a zabezpečiť odovzdávanie informácií verejnosti. Pravidelné sprostredkovávanie informácií je zárukou spätnej väzby - pripomienok a podnetov zo strany všetkých účastníkov.

Priebeh spracovávania komunitného plánu (KP) - je rovnako dôležitý ako výsledný dokument - proces KP je založený na vyhľadávaní, zapájaní a diskusii rôznych ľudí, čo zabezpečuje, že navrhovaný systém sociálnych služieb je jedinečný, neopakovateľný a plne zodpovedá miestnym potrebám, podmienkam a zdrojom.

Zohľadnenie už vytvorenej a osvedčenej spolupráce - dobre fungujúca spolupráca medzi všetkými účastníkmi KP prináša kvalitnejšiu ponuku sociálnych služieb.

Kompromis priania a možností - výsledkom KP je vždy kompromisné riešenie medzi tým, čo chceme a tým, čo máme k dispozícii. Dôležitú úlohu zohráva spoločná dohoda, ktorá vymedzuje kto a ako sa bude na dosiahnutí cieľov KP podieľať.

II. ÚLOHY A KOMPETENCIE OBCE V SOCIÁLNEJ OBLASTI V ZMYSLE PLATNÝCH SOCIÁLNYCH ZÁKONOV

Kompetencie obcí v sociálnej oblasti sú rozsiahle a dotýkajú sa všetkých oblastí sociálneho zabezpečenia. Obec má nezastupiteľné miesto pri zabezpečovaní úloh spojených s riešením hmotnej aj sociálnej núdze občanov, sociálnej pomoci, sociálnoprávnej ochrany a sociálnej kurately a najmä v oblasti sociálnych služieb.

Zákon o sociálnych službách a o zmene a doplnení zákona č. 455/1991 Zb. o živnostenskom podnikaní (živnostenský zákon) v znení neskorších predpisov č. 448/2008 Z. z. dáva obci tieto hlavné kompetencie a úlohy:

Podľa § 80 zákona č. 448/2008 Z. z. – Pôsobnosť obce -

Obec

a/ **vypracúva**, schvaľuje Komunitný plán sociálnych služieb vo svojom územnom obvode

b/ **utvára podmienky** na podporu komunitného rozvoja

c/ **je správnym orgánom** v konaniach o

1. odkázanosti na sociálnu službu zariadení

– pre seniorov

– v zariadení opatrovateľskej služby

– v dennom stacionári

– v odkázanosti na opatrovateľskú službu

– v odkázanosti na prepravnú službu

– a ďalšie

d/ **vyhotovuje posudok** o odkázanosti na sociálnu službu

e/ **poskytuje, alebo zabezpečuje poskytovanie**

1. sociálnej služby na zabezpečenie nevyhnutných podmienok na uspokojenie základných životných potrieb v nocľahárni, v nízkoprahovom dennom centre

2. sociálnej služby v nízkoprahovom dennom centre pre deti a rodinu, v zariadení pre seniorov, v zariadení opatrovateľskej služby a v dennom stacionári

3. opatrovateľskej služby

4. prepravnej služby

5. odľahčovacej služby

f/ poskytuje **základné sociálne poradenstvo**

g/ môže poskytovať alebo zabezpečovať poskytovanie aj iných druhov sociálnej služby podľa § 12

h/ **uzatvára zmluvu**

1. o poskytovaní sociálnej služby

2. o poskytnutí finančného príspevku pri odkázanosti fyzickej osoby na pomoc inej fyzickej

osoby pri úkonoch sebaobsluhy a finančný príspevok na prevádzku sociálnej služby neverejnému poskytovateľovi sociálnej služby

3. o uhradení ekonomicky oprávnených nákladov podľa § 71 ods. 6 s inou obcou alebo iným poskytovateľom sociálnej služby ktorého zriadila iná obec, alebo vyšší územný celok a ďalšie

V ustanoveniach §§ 82 a 83 upravuje zákon o sociálnych službách úlohy obce v komunitnom rozvoji a komunitnom plánovaní.

A. Úloha mesta Sliač v procese tvorby a naplňovania plánu sociálnych služieb

Komunitný plán sociálnych služieb mesta Sliač ako strategický dokument je výsledkom kooperácie všetkých dôležitých subjektov v oblasti poskytovania sociálnych služieb v meste Sliač ako aj ich užívateľov, ktorí prejavili záujem o komunitné plánovanie s cieľom rozširovať, skvalitňovať a kombinovať existujúce sociálne služby v prospech potrieb občanov mesta Sliač. Tento dokument je spracovaný v súlade s § 83 zákona č. 448/2008 Z. z. o sociálnych službách a o zmene a doplnení zákona č. 455/1991 Zb. o živnostenskom podnikaní (živnostenský zákon) v znení neskorších predpisov.

Komunitný plán sociálnych služieb mesta Sliač zohľadňuje miestne špecifiká a potreby občanov v oblasti sociálnych služieb, analyzuje stav sociálnych služieb v našom meste a navrhuje priority pre rozvoj v tejto sfére na roky 2016 -2020.

Jeho cieľom v ďalšom období komunitného plánovania je zabezpečiť kontinuitu rozvoja sociálnych služieb na území mesta so zameraním na zvyšovanie ich kvality, na podporu prechodu prijímateľov sociálnych služieb z inštitucionálnej starostlivosti na komunitnú starostlivosť, na zabezpečenie dostupnosti sociálnych služieb v súlade s potrebami komunity na zefektívnenie poskytovania sociálnych služieb jednotlivými poskytovateľmi (verejnými a neverejnými).

III. ANALYTICKÁ ČASŤ

A. ZÁKLADNÉ SOCIO – DEMOGRAFICKÉ ČLENENIE MESTA SLIAČ

Mesto Sliač - "Perla Pohronia" má dlhú históriu. Prvá písomná zmienka o dvoch pôvodných obciach Hájniky a Rybáre je v listinách z polovice 13. storočia. Archeologické nálezy dokazujú osídlenie tejto lokality už v 5. storočí nášho letopočtu. Mesto Sliač je dlhodobo známe svojimi liečivými prameňmi a patrí do kategórie kúpeľných miest. Termálne pramene sú už od polovice 15. storočia spomínané na pravidelnej báze a v 16. storočí vznikajú miestne kúpele, ktoré sa postupne stali jednými z najvyhľadávanejších v celom Uhorskom kráľovstve. V priebehu 19. storočia došlo k významnému rozšíreniu klientely kúpeľov a teda aj k rozvoju sídelnej štruktúry.

Roku 1959 spojením obcí Hájniky, Rybáre a Sliač - kúpele vzniklo spoločné sídlo Sliač. Štatút mesta mu bol udelený 1. marca 1969. Kúpele navštívilo mnoho slávnych osobností ako napr.: Ján Cikker, Janko Alexy, Martin Benka, Božena Němcová, Ľudovít Štúr, Pavol Orságh Hviezdoslav, Andrej Sládkovič, Ján Kollár, Terézia Vansová, Pavol Dobšinský, Štefan Moyzes, Milan Hodža, Andrej Hlinka, Tomáš Grrigue Masaryk, Alexander Dubček, Hildegarda Bavorská, Ferdinand Coburg, pápež Pius II., kráľ Matej Korvín a mnohí ďalší. Hudobný skladateľ Ján Cikker mal ku kúpeľom hlboký vzťah a venoval im svoju operu Mister Scrooge. Mesto Sliač leží vo Zvolenskej kotline v údolí rieky Hron. Jeho nadmorská výška je 298 m a kúpeľný areál je v nadmorskej výške 373 m. Katastrálne územie mesta má rozlohu 3983 ha a najvyšší bod tohto územia je vo výške 888 m nad morom. Cez mesto preteká rieka Hron, ktorá tvorí nielen hlavný tok mesta, ale aj dôležitý geografický činiteľ rozdeľujúci mesto na dve územne oddelené časti.

Prehľad v tabuľkách (Zdroj: Štatistický úrad)

Tab. č.1: Počet obyvateľov podľa pohlavia v meste Sliač, 2010-2015

Počet obyvateľov podľa pohlavia v meste Sliač, 2010-2015

Okresy	Obce	Obdobie	Pohlavie	Ukazovateľ	Stav trvale bývajúceho obyvateľstva na začiatku obdobia (Osoba)	Stredný (priemerný) stav trvale bývajúceho obyvateľstva (Osoba)	Stav trvale bývajúceho obyvateľstva na konci obdobia (Osoba)
611 Okres Zvolen	518808	2010	Spolu		4 948	4 947	4 965
			Muži		2 388	2 393	2 408
			Ženy		2 560	2 554	2 557
		2011	Spolu		5 120	5 105	5 095
			Muži		2 484	2 482	2 468
			Ženy		2 636	2 623	2 627
		2012	Spolu		5 095	5 096	5 056
			Muži		2 468	2 471	2 451
			Ženy		2 627	2 625	2 605
		2013	Spolu		5 056	5 049	5 025
			Muži		2 451	2 441	2 427
			Ženy		2 605	2 608	2 598
		2014	Spolu		5 025	5 016	5 015
			Muži		2 427	2 419	2 422
			Ženy		2 598	2 597	2 593
		2015	Spolu		5 015	5 001	4 997
			Muži		2 422	2 420	2 419
			Ženy		2 593	2 581	2 578

Tab. č.2: Počty prisťahovaných a vystáňovaných v meste Sliáč podľa pohlavia, 2010-2015

Počty prisťahovaných a vystáňovaných v meste Sliáč podľa pohlavia, 2010-2015

Okresy	Obce	Sliáč	Obdobie	Pohlavie	Prisťahovaní na trvalý pobyt (Osoba)	Vystáňovaní z trvalého pobytu (Osoba)	Migračné saldo (Osoba)
					Spolu	Spolu	Spolu
611 Okres Zvolen	518808	Sliáč	2010	Spolu	105	89	16
				Muži	55	39	16
				Ženy	50	50	0
			2011	Spolu	85	111	-26
				Muži	38	59	-21
				Ženy	47	52	-5
			2012	Spolu	85	126	-41
				Muži	46	63	-17
				Ženy	39	63	-24
			2013	Spolu	81	110	-29
				Muži	37	52	-15
				Ženy	44	58	-14
			2014	Spolu	89	88	1
				Muži	46	49	-3
				Ženy	43	39	4
			2015	Spolu	98	123	-25
				Muži	51	60	-9
				Ženy	47	63	-16

Tab. č.3: Prehľad pohybu obyvateľstva v meste Sliáč, 2010-2015 (absolútne údaje)

Prehľad pohybu obyvateľstva v meste Sliáč, 2010-2015 (absolútne údaje)

Okresy	Obce	Sliáč	Obdobie	Ukazovateľ	Sobáše (Počet v jednotkách)	Rozvody (Počet v jednotkách)	Živonarodení (Osoba)	Mŕtvonarodení (Osoba)	Narodení (Osoba)	Narodení v manželstve (Osoba)
				611 Okres Zvolen	518808	Sliáč	2010		25	20
			2011		20	14	48	1	49	37
			2012		13	9	42	0	42	27
			2013		15	8	37	1	38	26
			2014		21	11	33	0	33	18
			2015		29	12	52	0	52	34

Okresy	Obce	Sliáč	Obdobie	Ukazovateľ	Narodení s pôrodnou hmotnosťou do 2 500 g (Osoba)	Potraty (Počet v jednotkách)	Umelé potraty (Počet v jednotkách)	Ukončené tehotenstvá (Počet v jednotkách)	Zomretí (Osoba)	Dojčenská úmrtnosť (Osoba)
				611 Okres Zvolen	518808	Sliáč	2010		3	44
			2011		1	32	25	81	47	0
			2012		2	8	6	50	40	0
			2013		3	26	22	64	39	0
			2014		2	91	76	124	44	0
			2015		2	71	53	123	45	0

Okresy	Obce		Obdobie	Ukazovateľ	Novorodenecká úmrtnosť (Osoba)	Prirodzený prírastok obyvateľstva (Osoba)	Prisťahovaní na trvalý pobyt (Osoba)	Vystaňovaní z trvalého pobytu (Osoba)	Migračné saldo (Osoba)
611 Okres Zvolen	518808	Sliac	2010		0	1	105	89	16
			2011		0	1	85	111	-26
			2012		0	2	85	126	-41
			2013		0	-2	81	110	-29
			2014		0	-11	89	88	1
			2015		0	7	98	123	-25

Okresy	Obce		Obdobie	Ukazovateľ	Celkový prírastok obyvateľstva (Osoba)	Živonarodení s pôrodnou hmotnosťou 1 000 g a viac (Osoba)	Dojčenská úmrtnosť s pôrodnou hmotnosťou 1 000 g a viac (Osoba)	Novorodenecká úmrtnosť s pôrodnou hmotnosťou 1 000 g a viac (Osoba)	Perinatálna úmrtnosť (Osoba)
611 Okres Zvolen	518808	Sliac	2010		17	50	0	0	0
			2011		-25	48	0	0	1
			2012		-39	42	0	0	0
			2013		-31	37	0	0	1
			2014		-10	32	0	0	0
			2015		-18	52	0	0	0

Tab. č.4: Prehľad pohybu obyvateľstva mesta Sliac, 2010-2015 (relatívne údaje)

Prehľad pohybu obyvateľstva mesta Sliac, 2010-2015 (relatívne údaje)

Okresy	Obce		Obdobie	Ukazovateľ	Hrubá miera sobášnosti (Promile)	Hrubá miera rozvodovosti (Promile)	Index rozvodovosti (Percento)	Narodení na 1 000 obyvateľov (hrubá miera pôrodnosti)	Hrubá miera živorodenosti (Promile)
611 Okres Zvolen	518808	Sliac	2010		5,054	4,043	80	10,107	10,107
			2011		3,918	2,742	70	9,598	9,403
			2012		2,551	1,766	69,231	8,242	8,242
			2013		2,971	1,584	53,333	7,526	7,328
			2014		4,187	2,193	52,381	6,579	6,579
			2015		5,799	2,4	41,379	10,398	10,398

Okresy	Obce		Obdobie	Ukazovateľ	Miera mŕtvorodenosti (Promile)	Miera dojčenskej úmrtnosti (Promile)	Miera novorodeneckej úmrtnosti (Promile)	Štandardná dojčenská úmrtnosť (Promile)	Štandardná novorodenecká úmrtnosť (Promile)	Miera perinatálnej úmrtnosti (Promile)
611 Okres Zvolen	518808	Sliac	2010		0	0	0	0	0	0
			2011		20,408	0	0	0	0	20,408
			2012		0	0	0	0	0	0
			2013		26,316	0	0	0	0	26,316
			2014		0	0	0	0	0	0
			2015		0	0	0	0	0	0

Okresy	Obce		Obdobie	Ukazovateľ	Index potratovosti (Percento)	Index umelej potratovosti (Percento)	Hrubá miera ukončených tehotenstiev (Promile)	Hrubá miera úmrtnosti (Promile)	Hrubá miera prirodzeného prírastku obyvateľstva (Promile)
611 Okres Zvolen	518808	Sliac	2010		88	80	19,001	9,905	0,202
			2011		65,306	51,02	15,867	9,207	0,196
			2012		19,048	14,286	9,812	7,849	0,392
			2013		68,421	57,895	12,676	7,724	-0,396
			2014		275,758	230,303	24,721	8,772	-2,193
			2015		136,538	101,923	24,595	8,998	1,4

Okresy	Obce		Obdobie	Ukazovateľ	Pristahovaní na 1000 obyvateľov na trvalý pobyt (Promile)	Vystahovaní na 1000 obyvateľov z trvalého pobytu (Promile)	Hrubá miera migračného salda (Promile)	Hrubá miera celkového prírastku obyvateľstva (Promile)	Hrubá miera potratovosti (Promile)
611 Okres Zvolen	518808	Sliac	2010		21,225	17,991	3,234	3,436	8,894
			2011		16,65	21,743	-5,093	-4,897	6,268
			2012		16,68	24,725	-8,046	-7,653	1,57
			2013		16,043	21,786	-5,744	-6,14	5,15
			2014		17,743	17,544	0,199	-1,994	18,142
			2015		19,596	24,595	-4,999	-3,599	14,197

Tab.č.5: Prírastok obyvateľov podľa pohlavia v meste Sliac, 2010-2015

Prírastok obyvateľov podľa pohlavia v meste Sliac, 2010-2015

Okresy	Obce		Obdobie	Pohlavie	Ukazovateľ	Živonarodení (Osoba)	Zomretí (Osoba)	Prirodzený prírastok obyvateľstva (Osoba)	Migračné saldo (Osoba)	Celkový prírastok obyvateľstva (Osoba)
611 Okres Zvolen	518808	Sliac	2010	Spolu		50	49	1	16	17
				Muži		22	18	4	16	20
				Ženy		28	31	-3	0	-3
			2011	Spolu		48	47	1	-26	-25
				Muži		24	19	5	-21	-16
				Ženy		24	28	-4	-5	-9
			2012	Spolu		42	40	2	-41	-39
				Muži		17	17	0	-17	-17
				Ženy		25	23	2	-24	-22
			2013	Spolu		37	39	-2	-29	-31
				Muži		12	21	-9	-15	-24
				Ženy		25	18	7	-14	-7
			2014	Spolu		33	44	-11	1	-10
				Muži		15	17	-2	-3	-5
				Ženy		18	27	-9	4	-5
			2015	Spolu		52	45	7	-25	-18
				Muži		26	20	6	-9	-3
				Ženy		26	25	1	-16	-15

Tab. č.6: Nezamestnanosť v meste Sliač

NEZAMESTNANOSŤ

MESTO (OBEC)	EVID.NEZAM. SPOLU	ŽENY	MUŽI	ZARADEN. V MESIACI	VYRADEN. V MESIACI	AKTÍVNE OBYVATEĽSTVO	RMN %
SLIAČ	209	104	105	15	9	2565	8,15

B. ANALÝZA SÚČASNÉHO STAVU SOCIÁLNYCH SLUŽIEB MESTA SLIAČ

V meste Sliač sa poskytovanie sociálnych služieb realizuje v súlade so Zákonom č. 448/2008 Z. z. o sociálnych službách v kontexte so súvisiacimi právnymi predpismi v sociálnej oblasti.

Zariadenie pre seniorov

Zariadenie pre seniorov Sliač bolo otvorené dňa 01.07.2013. V zariadení sa poskytujú nasledovné sociálne služby:

- § 35 zákona č.448/2008 - zariadenie pre seniorov. V zariadení pre seniorov sa poskytuje sociálna služba pre osobu, ktorá dovŕšila dôchodkový vek a je odkázaná na pomoc inej fyzickej osoby a jej stupeň odkázanosti je najmenej IV. podľa prílohy č.3, alebo osobe, ktorá dovŕšila dôchodkový vek a poskytovanie sociálnej služby potrebuje z iných vážnych dôvodov.
- § 36 zákona č.448/2008 – zariadenie opatrovateľskej služby. V zariadení opatrovateľskej služby sa poskytuje sociálna služba na určitý čas plnoletej fyzickej osobe, ktorá je odkázaná na pomoc inej fyzickej osoby podľa prílohy č. 3, ak jej nemožno poskytnúť opatrovateľskú službu.
- § 40 zákona č.448/2008 – denný stacionár. V dennom stacionári sa poskytuje sociálna služba fyzickej osobe, ktorá je odkázaná na pomoc inej fyzickej osoby podľa prílohy č. 3 a je odkázaná na sociálnu službu v zariadení len na určitý čas počas dňa.

DS Sliač má kapacitu 31 lôžok: 14 dvojposteľových izieb a 3 jednoposteľové, z toho 8 izieb t.j. 15 lôžok má samostatnú kúpeľňu a opatrovateľské lôžko určené pre osoby s obmedzenou schopnosťou pohybu.

Tab. č.7: Veková štruktúra a priemerný vek klientov v Domove pre seniorov
POČET KLIENTOV A PRIEMERNÝ VEK K DÁTUMU 31.12.2015

Oddelenie	Počet mužov	Priemerný vek	Počet žien	Priemerný vek	Celkom	Priemerný vek
DS (Zariadenie opatrovateľskej služby)	2	74,2	1	61,5	3	70,0
Poschodie (Zariadenie pre seniorov)	2	87,7	14	82,6	16	83,3
Prízemie (Zariadenie pre seniorov)	3	82,7	8	82,9	11	82,8
CELKOM:	7	81,7	23	81,8	30	81,8

Prepravná služba

V zmysle § 1 ods. 2 zákona č.369/1990 o obecnom zriadení v znení neskorších predpisov je základnou úlohou mesta pri výkone samosprávy starať sa o všestranný rozvoj jej územia a potreby jej obyvateľov. V meste Sliač už dávnejšie vznikla požiadavka od občanov zriadiť pravidelnú linku na Vojenskú polikliniku Sliač. Z uvedeného dôvodu bola dňa 24.06.2015 zriadená skúšobná prevádzka pravidelnej linky miestnej dopravy na trase Družstevná ulica – Vojenská poliklinika a späť. Síce nejde o prepravnú službu citovanú zo zákona č.448/2008 Z .z o sociálnych službách, ale pomáha seniorom, zdravotne ťažko postihnutým a dopravu využívajú aj matky s deťmi. Vodiči pomáhajú cestujúcim pri nastupovaní a vystupovaní z vozidla.

Cestovné je jednotné pre všetkých cestujúcich a to vo výške 0,30 €. V mesiaci júl (od 13.07.2015) využilo túto linku 153 občanov, v auguste 224, v septembri 237 a v októbri 270 občanov. Na základe stúpajúcej tendencie využiteľnosti miestnej dopravy bolo na MsZ dňa 12.11.2015 schválené zriadenie miestnej Sliačskej dopravy na dobu neurčitú s dotáciou mesta vo výške 590 €/mesiac. Občania využívajú túto prepravu nielen k lekárom do vojenskej polikliniky, ale aj na nákupy, na poštu a iné.

Opatrovateľská služba

Mesto Sliač poskytuje občanom opatrovateľskú službu v zmysle zákona č.448/2008 Z. z. o sociálnych službách. Je to typ terénnej sociálnej služby, ktorá pomáha udržať klienta vo svojom prirodzenom, domácom prostredí.

Prehľad poskytovania opatrovateľskej služby za roky 2011-2015.

V roku 2015 poskytovalo mesto opatrovateľskú službu 6 občanom nášho mesta. Zo svojho rozpočtu mesto použilo na poskytovanie opatrovateľskej služby finančné prostriedky vo výške 25 736,- EUR, príjmy od opatrovaných predstavujú sumu boli vo výške 7 496,- EUR.

V roku 2014 poskytovalo mesto opatrovateľskú službu 6 občanom mesta. Zo svojho rozpočtu mesto použilo na poskytovanie opatrovateľskej služby finančné prostriedky vo výške 18 917,- EUR, príjmy od opatrovaných predstavujú sumu boli vo výške 6 277,- EUR.

V roku 2013 poskytovalo mesto opatrovateľskú službu 7 občanom mesta. Zo svojho rozpočtu mesto použilo na poskytovanie opatrovateľskej služby finančné prostriedky vo výške 25 954,- EUR, príjmy od opatrovaných predstavujú sumu boli vo výške 8 654,- EUR.

V roku 2012 poskytovalo mesto opatrovateľskú službu 6 občanom mesta. Zo svojho rozpočtu mesto použilo na poskytovanie opatrovateľskej služby finančné prostriedky vo výške 18 099,- EUR, príjmy od opatrovaných predstavujú sumu boli vo výške 8 964,- EUR.

V roku 2011 poskytovalo mesto opatrovateľskú službu 6 občanom mesta. Zo svojho rozpočtu mesto použilo na poskytovanie opatrovateľskej služby finančné prostriedky vo výške 18 854,- EUR, príjmy od opatrovaných predstavujú sumu boli vo výške 9 307,- EUR.

Tab. č.8: Poskytovanie opatrovateľskej služby občanom mesta, 2011-2015

Rok	2011	2012	2013	2014	2015
Opatrovateľská služba (počet opatrovaných)	6	6	7	6	6
Príspevok mesta	18 854,- €	18 099,- €	25 954,- €	18 917,- €	25 736,- €
Príjmy od opatrovaných	9 307,- €	8 964,- €	8 654,- €	6 277,- €	7 496,- €

Mesto Sliac získalo na obdobie rokov 2016 - 2018 nenávratný finančný príspevok z národného projektu Podpora opatrovateľskej služby, realizovaného v rámci operačného programu Ľudské zdroje za výkon opatrovateľskej služby. Cieľom tohto projektu je podporiť rozvoj opatrovateľskej služby za účelom predchádzania umiestňovania prijímateľov sociálnych služieb do pobytových zariadení sociálnych služieb. Oprávnenými žiadateľmi o zapojenie sa do projektu boli verejní a neverejní poskytovatelia sociálnych služieb podľa zákona č. 448/2008 Z. z. o sociálnych službách a o zmene a doplnení zákona č. 455/1991 Zb. o živnostenskom podnikaní (živnostenský zákon) v znení neskorších predpisov.

Výzva Implementačnej agentúry Ministerstva práce, sociálnych vecí a rodiny SR bola zverejnená dňa 31.12.2015. Mesto Sliac promptne zareagovalo a odoslalo všetky potrebné dokumenty k predkladanej výzve. Na základe kvalítne vypracovanej žiadosti bola podpísaná Zmluva o spolupráci medzi Mestom Sliac a Implementačnou agentúrou MPSVaR SR. Výška poskytnutého nenávratného príspevku na výkon opatrovateľskej služby poskytovateľovi opatrovateľskej služby je 507 € pri plnom úväzku opatrovateľky a 253 € pri polovičnom úväzku. Na základe zmluvy mesto získalo nenávratný finančný príspevok na roky 2016 - 2018 pre 3 opatrovateľky na plný pracovný úväzok a 3 opatrovateľky na polovičný pracovný úväzok, celkom vo výške 2 280 €/mesačne. Celkove by táto získaná suma predstavovala 68 400,-€ pri uvedenom počte opatrovateľiek

Mesto Sliac zabezpečuje stravovanie dôchodcov v zariadení reštauračného typu Penzión SATMAR na základe písomnej dohody s Romanom Satmárom. Stravovanie sa poskytuje priamo v jedálni reštaurácie alebo formou donášky stravy do domácnosti fyzickej osoby, ktorá o to požiadala. Stravovacie služby využíva 45 stravníkov. Hodnota stravného lístka je 2,50 €. Mesto Sliac prispieva na stravovanie fyzickým osobám od 0,30 € - 1,50€, príspevok sa odvíja o výšky dôchodku je stanovený vo VZN mesta Sliac č. 22. V roku 2015 a 2016 bol poskytnutý príspevok na stravovanie dôchodcov v sume 26 000,-€.

Odlahčovací služba

Je to služba, ktorá sa poskytuje fyzickej osobe, ktorá opatruje zdravotne ťažko postihnutého občana a ktorá nemôže opatrovanie vykonávať z dôvodu čerpania dovolenky. Táto služba sa poskytuje najviac 30

dní v roku a to formou opatrovateľskej služby. Mesto Sliač poskytovalo odľahčovaciu službu v zariadení pre seniorov dvom občanom nášho mesta.

Ťažko zdravotne postihnutí občania

Podľa získaných štatistických údajov z Úradu práce, sociálnych vecí a rodiny vo Zvolene, žije na Sliači okolo 200 občanov ZŤP. V organizácii Slovenského zväzu zdravotne postihnutých je združených 25 členov. Činnosť tejto organizácie je bohatá a zameraná na zlepšenie kvality života tejto cieľovej skupiny. V januári 2016 začal svoju činnosť klub „Slniečnica“, ktorý sa venuje integrácii zdravotne postihnutých detí a spolu so zdravými deťmi aktívne trávia voľný čas a to výchovnou dramatikou a arteterapiou.

Mesto Sliač vybudovalo bezbariérové vstupy do verejných budov, debarierizuje chodníky v meste a poskytuje finančné prostriedky na činnosť organizácie. Občanom držiteľom preukazu ZŤP je odpustená daň za psa a poskytnutá zľava na dani z nehnuteľnosti.

Rodiny s deťmi

Mesto Sliač sa venuje osobitnú pozornosť aj rodine a to najmä vytvára podmienky na kvalitu života rodín s deťmi. Mesto je zriaďovateľom Základnej školy A. Sládkoviča (Pionierska 9), Základnej umeleckej školy (SNP 308/39) Materskej školy na ulici SNP 27 a Materskej školy na ulici J. Cikkerera 651/2. Na Sliači sa nachádza detské centrum a súkromné jasle „Happy town“ na ulici ČSA 67/21.

Rodinné centrum Pod prameňmi je občianske združenie, ktoré vzniklo z iniciatívy mamičiek na materskej a rodičovskej dovolenke, ktoré už dlhšie obdobie pociťovali nedostatok možností na trávenie voľného času so svojimi deťmi, občianske združenie vzniklo registráciou na Ministerstve vnútra 30.11.2011, rodinné centrum, sa ne- zaoberá len aktivitami pre najmenšie deti, ale zahŕňa do svojich aktivít aj detičky

staršie a s nimi aj ich rodičov. V roku 2015 bol poskytnutý príspevok v hodnote 3 500,-€ a v roku 2016 suma 2 000,-€.

Pre občianske združenie – Rodinné centrum bola schválená finančná pomoc v roku 2015 spolu pre všetkých 3 000,-€ a v roku 2016 suma 1 500,-€.

Občania v núdzi

Občanom v hmotnej núdzi poskytuje mesto jednorázovú dávku v hmotnej núdzi. Členom domácnosti, ktorým sa poskytuje pomoc v hmotnej núdzi, je možné poskytnúť jednorázovú dávku v hmotnej núdzi.

Jednorázová dávka v hmotnej núdzi je určená na čiastočnú úhradu mimoriadnych výdavkov členov domácnosti, ktorým sa poskytuje pomoc v hmotnej núdzi. Slúži najmä na zabezpečenie nevyhnutného ošatenia, bielizne, obuvi, nevyhnutného vybavenia domácnosti (postele, stola, stoličky, chladničky, sporáku, variča, vykurovacieho telesa, paliva, práčky, periny, posteľnej bielizne, bežného kuchynského riadu), mimoriadnych liečebných nákladov alebo školských potrieb.

Poskytovanie pomoci v hmotnej núdzi a poskytovanie jednorázovej dávky v hmotnej núdzi sa navzájom nevylučujú.

O poskytnutí jednorázovej dávky v hmotnej núdzi rozhoduje obec, v ktorej majú členovia domácnosti, ktorým sa poskytuje pomoc v hmotnej núdzi, trvalý pobyt.

Jednorazová dávka v hmotnej núdzi je financovaná z rozpočtu obce, prejednávaná je v Komisii MsZ.

Na území mesta Sliach a v regióne pôsobí organizácia **Občianske združenie Život ženy**, ktorá sa venuje občanom v hmotnej núdzi a jeho charitatívna činnosť je venovaná tým najbiednejším a najchudobnejším. OZ sídli v novozriadenej prevádzke v priestoroch bývalej pekárne u Jarotovcov.

Závislé osoby

Mesto sa v minulosti venovalo najmä preventívnym aktivitám, ktoré realizovali Základná škola v spolupráci s Mestskou políciou. V meste Sliach neustále narastá závislosť na návykových látkach predovšetkým u mladej generácie. U mladej generácii sú to drogy, alkohol a hracie automaty a u starších občanov je to hlavne alkohol. Je potrebné aktivizovať všetky preventívne aj represívne zložky ako aj skvalitniť poradenstvo pre osoby závislé a týmto predchádzať nielen narastaniu závislosti, ale aj páchaniu rôznych deliktov, trestných činov a ničeniu vlastných životov.

C. EMPIRICKÝ VÝSKUM

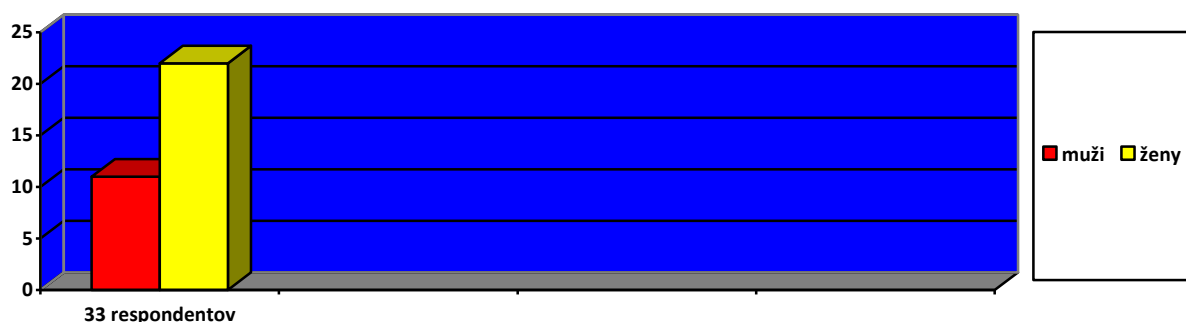
V časovom rozpätí od 01.03.2016 do 15.03.2016 bol distribuovaný dotazník Komunitného plánu sociálnych služieb mesta Sliach v počte 850 ks. Návratnosť dotazníka bola 4%.

Vyhodnotenie dotazníka a tvorba komunitného plánu prebehla v mesiaci apríl 2016. V mesiaci máj 2016 bol komunitný plán prerokovaný na komisii sociálnej, zdravotnej a podnikateľskej. V mestskom zastupiteľstve sa návrh komunitného plánu bude prerokovávať v mesiaci jún 2016. Pred rokovaním v MsZ bude tento dokument zverejnený na úradnej tabuli Mesta Sliach aj na internetovej stránke mesta na pripomienkovanie pre občanov 15 dní.

VÝSTUP Z DOTAZNÍKA PRE OBYVATEĽOV MESTA SLIACH A JEHO DOMÁCNOSTI

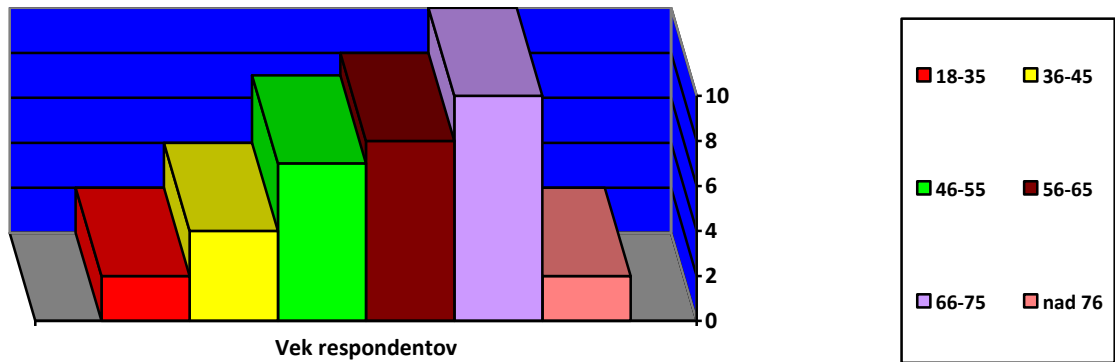
Dotazník vrátilo 33 respondentov, z toho bolo 11 mužov a 22 žien.

Graf č. 1: Počet respondentov



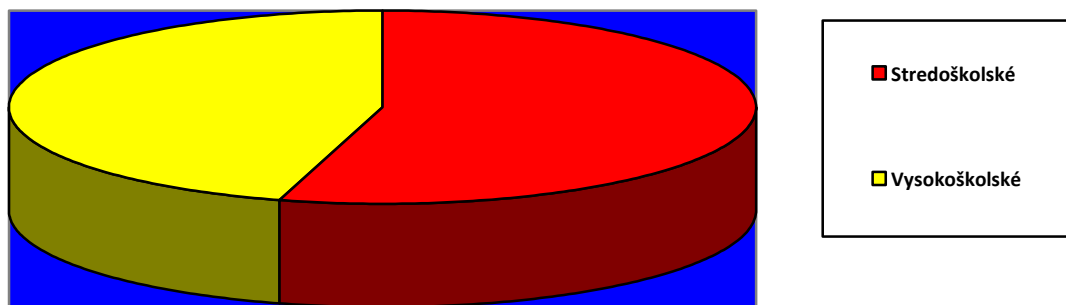
Vek respondentov, 2 respondenti boli vo veku od 18 - 35 rokov, štyria od 36 - 45 rokov, siedmi vo veku od 46 - 55 rokov, 8 vo veku od 56 - 65 rokov, 10 od 66 - 75 rokov, 2 mali nad 76 rokov.

Graf č.2: Vek respondentov



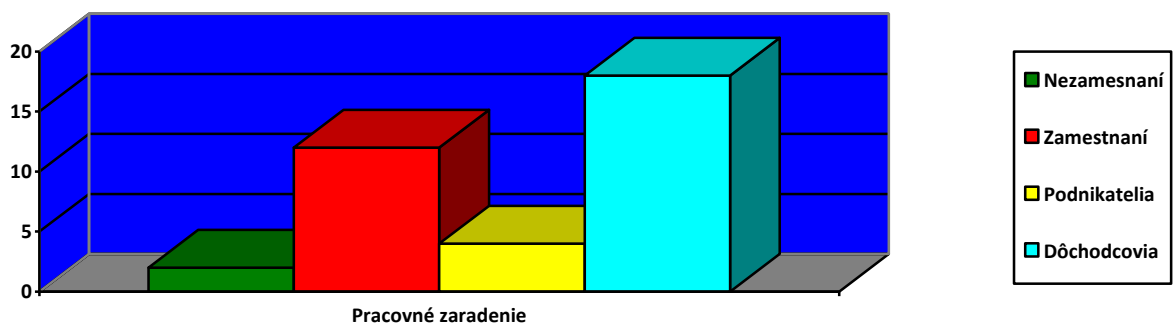
18 respondentov uviedlo, že má stredoškolské vzdelanie a 15 respondentov je vysokoškolsky vzdelaných. Z dotazníkového výskumu vyplýva, že ani jeden respondent nemal iba základné vzdelanie.

Graf č.3: Najvyššie vzdelanie respondentov



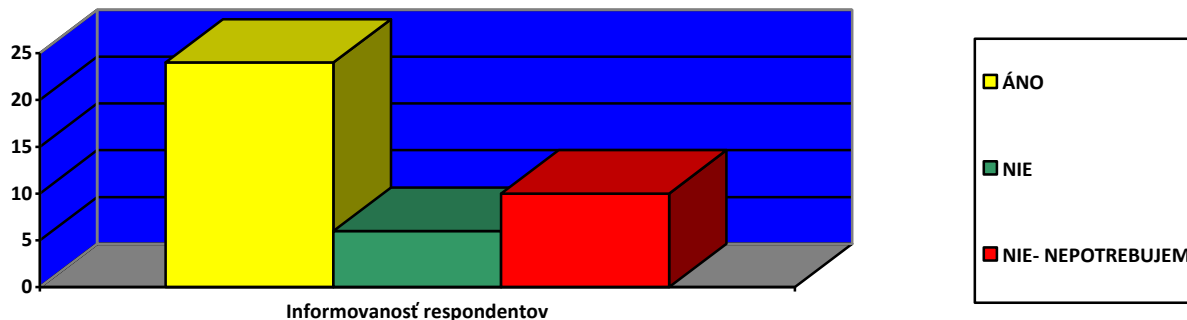
Čo sa týka pracovného zaradenia respondentov, viacerí uvádzajú aj dve pracovné zaradenia (napr. zamestnanec a podnikateľ). Z celkového počtu 33 respondentov bolo najviac dôchodcov, ktorých bolo až 18. Na druhom mieste boli zamestnanci, tých bolo 12, podnikateľov boli 4, toho času nezamestnaní uvádzajú 2 respondenti.

Graf č.4: Pracovné zaradenie respondentov



Pri otázke informovanosti o poskytovaní sociálnych služieb v meste Sliač až 24 respondentov uviedlo, že sú informovaní, len 6 respondentov uviedlo, že nie sú informovaní a 10 respondentov uvádza, že sociálnu službu nikdy nepotrebovali.

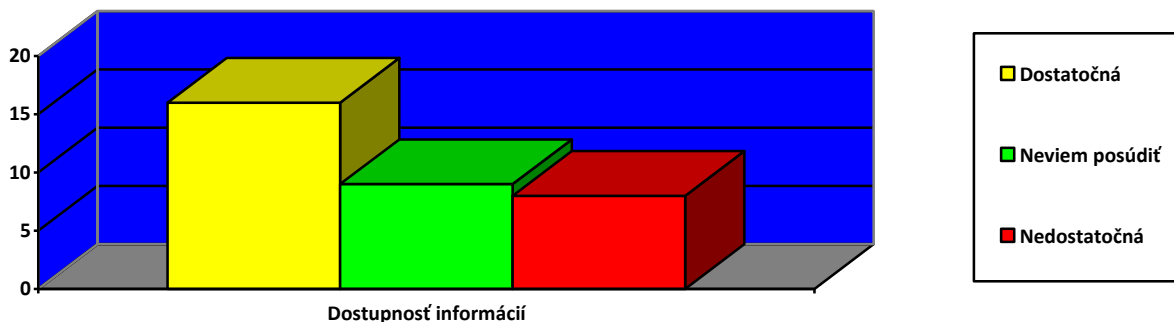
Graf č.5: Informovanosť o poskytovaní sociálnych služieb v meste Sliač



Pri zdroji informácií o poskytovaní sociálnych služieb (respondenti mohli uviesť viacero možností) najviac respondentov 17 uvádza, že informácie o poskytovaní sociálnych služieb majú prostredníctvom informácií z MsÚ Sliač. Ďalší zdroj odkiaľ respondenti majú informácie je rodina, priatelia, známi, televíziu, rozhlas, tlač, letáky a ďalšiu internet.

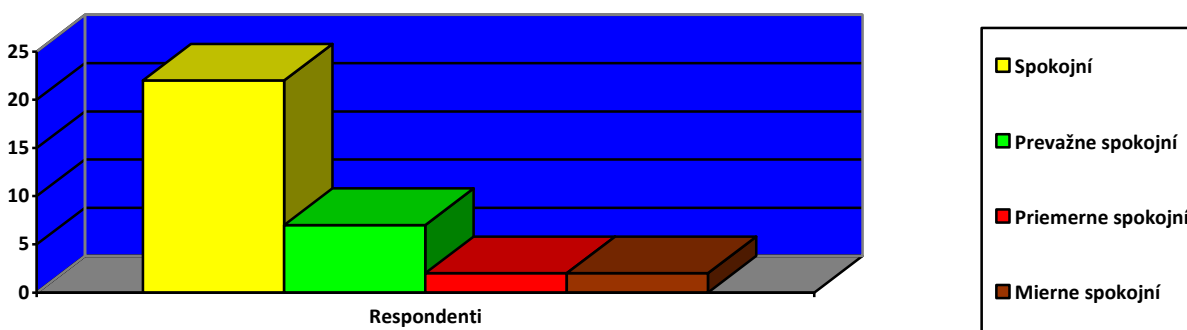
Pri otázke o dostupnosti informácií o poskytovaní sociálnych služieb v meste uvádza 16 respondentov, že táto je dostatočná, 9 respondentov to nevie posúdiť, pretože doteraz žiadnu zo sociálnych služieb nepotrebovali a 8 respondentov uvádza, že nie je dostatočná a to z dôvodu, že niektorí seniori nemajú prístup k internetu. Respondenti by uvítali viacej informačných tabúl, na ktorých by boli informácie o poskytovaní sociálnych služieb.

Graf č.6: Dostupnosť informácií o poskytovaní sociálnych služieb v meste Sliač



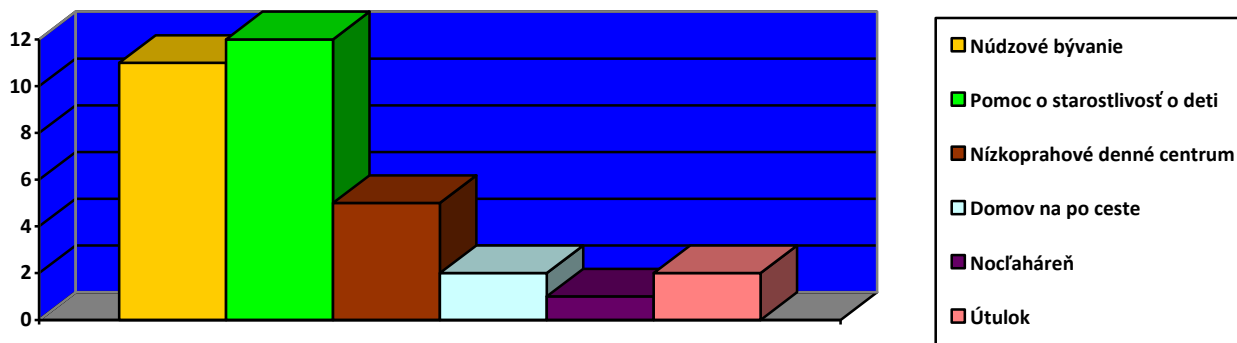
Respondenti, ktorí využili niektorú zo sociálnych služieb uviedli, že sú so službami spokojní. prevažne spokojní v počte sedem, priemernú spokojnosť vyjadrili 2 respondenti a miernu 2 respondenti.

Graf č.7: Využitie sociálnych služieb



Čo sa týka druhov sociálnych a podporných služieb, ktoré môže zriaďovať v zmysle zákona ja mesto, najviac respondentov by na Sliači žiadalo zariadenie núdzového bývania a to v počte 11. Ďalej zariadenie dočasnej starostlivosti o deti by uvítalo 6 respondentov ako aj pomoc pri osobnej starostlivosti o dieťa a podporu zosúlaďovania rodinného a pracovného života.

Graf č.8: Druh sociálnych a podporných služieb, ktoré by respondenti žiadali



Čo sa týka sociálnych služieb na riešenie nepriaznivej sociálnej situácie z dôvodu ťažkého zdravotného postihnutia nepriaznivého zdravotného stavu alebo z dôvodu dovŕšenia dôchodkového veku najviac respondentov považuje za riešenie opatrovateľskú službu, potom zariadenie opatrovateľskej služby, takto sa vyjadrilo až 14 respondentov aj v jednom aj v druhom prípade. 11 respondentov preferujú domov sociálnych služieb a zariadenie pre seniorov a 10 rehabilitačné stredisko. Takisto veľkú podporu získala prepravná služba a denný stacionár.

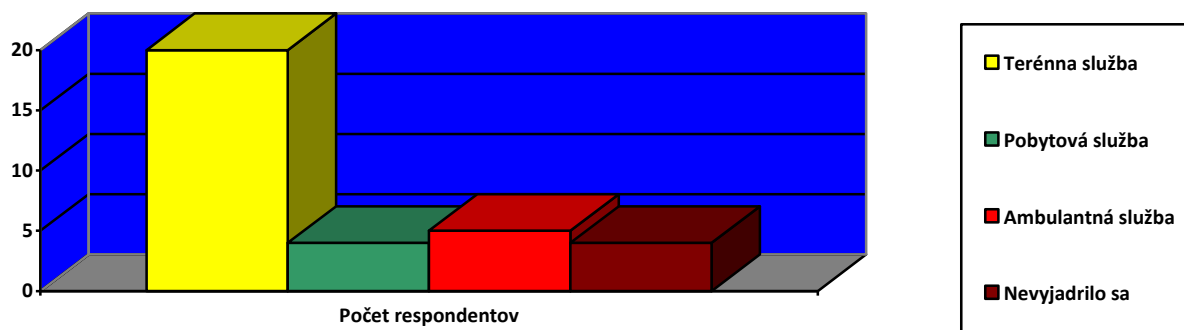
Tab. č.9: Sociálne služby na riešenie nepriaznivej sociálnej situácie

Opatrovateľská služba	14 respondentov
Zariadenie opatrovateľskej služby	14 respondentov
Domoc sociálnych služieb	11 respondentov
Rehabilitačné stredisko	10 respondentov

Sociálne služby s použitím telekomunikačných technológií by uvítalo 11 respondentov a to na monitorovanie a signalizáciu potreby pomoci. Z podporných služieb by respondenti najviac žiadali pomoc pri zabezpečení opatrovníckych práv a povinností a jedáleň pre seniorov.

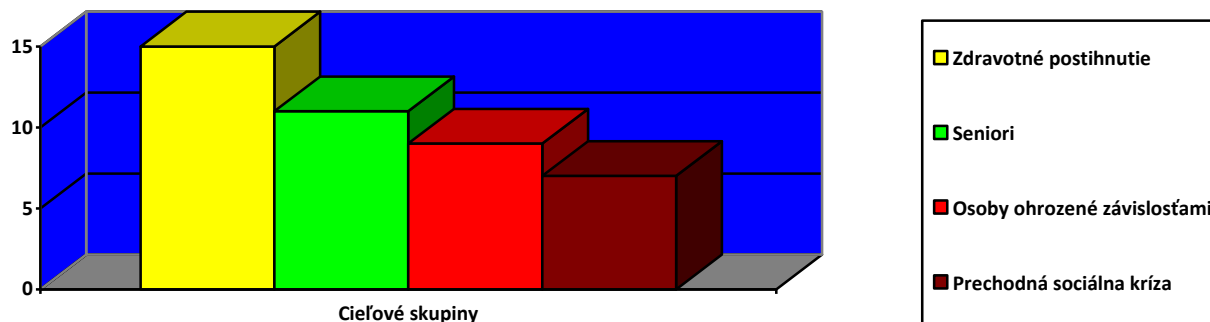
Pri otázke formy poskytovania sociálnej služby by respondentom v počte až 20 najviac vyhovovala terénna služba. V rozsahu poskytovania sociálnych služieb by respondentom vyhovovali služby s celoročným pobytom, tak sa vyjadrilo až 13 respondentov.

Graf č.: 9: Najviac vyhovujúca forma poskytovania sociálnej služby



Čo sa týka pozornosti samosprávy k cieľovej skupine obyvateľstva respondenti v počte 15 vybrali cieľovú skupinu so zdravotným postihnutím na 1. mieste, na 2. mieste sa umiestnili seniori s počtom 11 a na 3. mieste osoby ohrozené závislosťami s počtom 9. 4. miesto je cieľová skupina osôb v prechodnej sociálnej kríze s počtom 7.

Graf č.10: Pozornosť samosprávy k cieľovej skupine



Až 24 respondentov sa vyjadrilo, že sa nestretli s problémom pri využívaní poskytovaných sociálnych služieb.

IV. STRATEGICKÁ A IMPLEMENTAČNÁ ČASŤ

A. *Priority, opatrenia a aktivity v oblasti sociálnych služieb*

Na základe výstupov z dotazníka môžeme konštatovať, že najviac respondentov bolo v seniorskom veku, preto zrejme tejto cieľovej skupine najviac záleží na dostatku a kvalite sociálnych služieb v meste. Pri vzdelanostnej úrovni respondentov môžeme konštatovať, že v najväčšej miere sa zapojili občania so stredoškolským vzdelaním a na druhom mieste občania s vysokoškolským vzdelaním. Absentujú respondenti s najvyššie dosiahnutým vzdelaním základným a učňovským, z dôvodu, že v rámci vzdelanostnej úrovne mesta najviac je zastúpených občanov stredoškolákov s maturitou a vysokoškolsky vzdelaných občanov. Pri pracovnom zaradení respondentov bola prevažná väčšina občanov v poproduktívnom veku. Na druhom mieste sa zapojili občania s pracovným zaradením zamestnanci. Typickým respondentom bola žena z dôchodkovom veku so stredoškolským vzdelaním.

Vyhodnotenie komunitného plánu za roky 2010-2015

- Zariadenie pre seniorov – zrealizovaná výstavba a v januári roku 2013 začiatok prevádzky Domova pre seniorov
- Prepravná služba – začala svoju činnosť 21.6.2015 / aj keď nie je zriadená v zmysle Zákona 448/2008 Zb.
- Opatrovateľská služba – sa poskytovala ročne priemerne šiestim občanom mesta
- Stravovanie dôchodcov – počet seniorov, ktorí poberajú príspevok na stravu je v priemere 45 odkaz na VZN č.22 o sociálnych službách
- Odľahčovacia služba sa poskytuje v zariadení pre seniorov,
- počet jednorazových dávok: na jednorazové dávky je v rozpočte na každý rok vyčlenených 2 000€
- zistené požadované sociálne služby zo strany obyvateľov: Na základe dotazníkového výskumu forma poskytovania sociálnej služby by najviac občanom vyhovovala terénna služba. Rozsah poskytovania by najviac vyhovoval celoročný.

Čo sa týka druhov sociálnych služieb občania pociťujú ako deficitné zariadenie núdzového bývania, nízkoprahové denné centrum, zariadenie dočasnej starostlivosti o deti a privítali by aj požičiavanie zdravotných pomôcok (pre osoby ZŤP), zariadenie pre seniorov – rozšírenie kapacity alebo výstavba ďalšieho zariadenia.

Pre monitorovanie sociálnych služieb spolužitím telekomunikačných technológií sa viacerí vyjadrili pre monitorovanie a signalizáciu potreby pomoci. V rámci podporných služieb by najviac potrebovali pomoc pri zabezpečení opatrovníckych práv povinností.

V. AKČNÝ PLÁN REALIZÁCIE KOMUNITNÉHO PLÁNU SOCIÁLNYCH SLUŽIEB PRE OBDOBIE 2016 – 2020

Opatrenie

Udržiavanie kvality poskytovaných sociálnych služieb Aktivita zamerané na: - Udržanie súčasnej kvality poskytovaných služieb Domova pre seniorov ako moderného komplexu s potrebnými službami a možnosťami aktívneho a plnohodnotného trávenia voľného času seniorov - Skvalitňovanie sociálneho poradenstva pre seniorov, ktorí majú záujem o poskytovanie sociálnych služieb Domova pre seniorov - Monitoring kvality poskytovaných pobytových sociálnych služieb - Realizáciu II. etapy Domova pre seniorov (II. etapa = realizácia nového poschodia nad existujúcim prízemným krídlom, t.j. rozšírenie kapacity DS) - Aktivita Termín Zodpovednosť Zdroje financovania

Rozširovať sociálne poradenstvo pre seniorov 2016+ MsÚ MR

Realizovať monitoring kvality poskytovaných sociálnych služieb v Domove pre seniorov 2016+ MsÚ MR

Zaviesť štandardy kvality 2016+ MsÚ MR

Merateľné ukazovatele:

1. Počet osôb ročne, ktorým bola poskytnutá pobytová sociálna služba v Domove pre seniorov
2. Počet osôb ročne, ktorým bola poskytnutá sociálna služba v dennom stacionári
3. Počet osôb ročne, ktorým bolo poskytnuté sociálne poradenstvo
4. Počet vrátených vyplnených dotazníkov ako spätných väzieb monitoringu kvality poskytovaných sociálnych služieb ročne
5. Projektová dokumentácia II. etapy Domova pre seniorov vypracovaná
6. Náklady na II. etapu Domova pre seniorov

Opatrenie

Zvyšovanie rozsahu komunitných (pobytových aj terénnych) sociálnych služieb Národné priority rozvoja sociálnych služieb stanovené na roky 2015 – 2020 a Stratégia deinštitucionalizácie systému sociálnych služieb a náhradnej starostlivosti v Slovenskej republike kladú na oblasť sociálnych služieb nové úlohy spojené najmä s prípravou na proces deinštitucionalizácie, kde sa javí najlepšia alternatíva k poskytovaným inštitucionálnym službám poskytovanie komunitných služieb. Komunitné služby budú zamerané na štyri odlišné kategórie prijímateľov: zdravotne postihnuté osoby, seniori, deti a duševne chorí.

Aktivity zamerané na:

- Rozširovanie sociálneho poradenstva
- Aktualizáciu Komunitného plánu sociálnych služieb
- Príprava nového všeobecne záväzného nariadenia o sociálnych službách
- Zriadenie prepravnej služby, získanie grantu na vozidlo pre terénnu sociálnu službu alebo pre občanov ZŤP a seniorov
- Zriadenie niektorých ďalších komunitných sociálnych služieb (sociálne služby krízovej intervencie, sociálne služby na podporu rodiny s deťmi, sociálne služby na riešenie nepriaznivej sociálnej situácie, sociálne služby s použitím telekomunikačných technológií, podporné služby)
- Vybudovanie komunitného centra a denného stacionára pre seniorov (s kapacitou min. 10 osôb s podpornými službami ako stredisko osobnej hygieny, práčovňa, jedáleň, požičovňa liečebno-ochranných pomôcok), vytvorenie materiálo – technických podmienok pre ich fungovanie
- Nájomné bývanie, kde sa vykonáva dohľad
- Zvýšenie počtu terénnych sociálnych pracovníkov
- Rozvoj dobrovoľníctva v oblasti poskytovaných sociálnych služieb
- Vypracovať databázu osôb odkázaných na sociálnu službu s detailnou špecifikáciou potrieb týchto služieb

Tab. Č.10 : Zvyšovanie rozsahu komunitných (pobytových aj terénnych) sociálnych služieb

Aktivita	Termín	Zodpovednosť	Zdroje financovania
Vypracovať analýzu dopytu po komunitných sociálnych službách	2016	MsÚ	MR
Aktualizovať Komunitný plán sociálnych služieb	2016	MsÚ	MR
Zriadiť vybrané komunitné sociálne služby na základe analýzy	2017+	MsÚ	MR, ŠR, FSR
Zazmluvniť vybrané sociálne služby (Napri.: komunitné centrum, integračné centrum, nocľaháreň, útulok, nízkoprahové denné centrum, domov na polceste, nízkoprahová sociálna služba pre deti a rodinu ap.)	2016+	MsÚ	MR, ŠR, iné verejné rozpočty
Vybudovať komunitné centrum a denné centrum pre seniorov	2016+	MsÚ	MR, ŠR

Pripraviť zriadenie komunitnej sociálnej služby nájomného bývania pre seniorov, kde sa vykonáva dohľad	2017+	MsÚ	MR, ŠR
Zvýšiť počet terénnych sociálnych pracovníkov	2016+	MsÚ	MR, ŠR
Rozvíjať dobrovoľnícku prácu v oblasti sociálnych služieb	2016+	MsÚ	MR

Aktivity zamerané na:

- Udržanie súčasnej kvality poskytovaných služieb Domova pre seniorov ako moderného komplexu s potrebnými službami a možnosťami aktívneho a plnohodnotného trávenia voľného času seniorov
- Skvalitňovanie sociálneho poradenstva pre seniorov, ktorí majú záujem o poskytovanie sociálnych služieb Domova pre seniorov
- Monitoring kvality poskytovaných pobytových sociálnych služieb
- Dobudovanie kapacity pre odľahčovaciu službu minimálne 2 miesta v Domove pre seniorov
- Realizáciu II. etapy Domova pre seniorov (II. etapa = realizácia nového poschodia nad existujúcim prízemným krídlom, t.j. rozšírenie kapacity DS)

S programu rozvoja mesta vyplývajú tieto priority:

Tab. č.11: Udržiavanie kvality poskytovaných sociálnych služieb

Aktivita	Termín	Zodpovednosť	Zdroje financovania
Rozširovať sociálne poradenstvo pre seniorov	2016+	MsÚ	MR
Realizovať monitoring kvality poskytovaných sociálnych služieb v Domove pre seniorov	2016+	MsÚ	MR
Zaviesť štandardy kvality poskytovaných sociálnych služieb	2016+	MsÚ	MR
Pripraviť projektovú dokumentáciu II. etapy Domova seniorov	2017+	MsÚ	MR
Realizovať II. Etapu Domova pre seniorov	2018+	MsÚ	MR, ŠR

Aktivity zamerané na:

- Zvyšovanie informovanosti obyvateľov o zdravotnej starostlivosti, zdravom životnom štýle, liekoch a zdravotných pomôckach
- Prostredníctvom web - stránok mesta poskytovať kvalitne informácie o právach občanov v sociálnych službách, informácie o systéme zdravotníckej sociálnej pomoci
- Podporu aktivít, zameraných na zdravý životný štýl

Pri niektorých aktivitách je možnosť zapojiť sa do grantových a nadačných výziev a dotačných výziev (napr. Ministerstvo zdravotníctva SR, Ministerstvo školstva, vedy, výskumu a športu SR)

- Podporu programov a projektov proti rôznym druhom závislosti
V roku 2016 bol vypracovaný projekt „Cesta k slobode“, ktorého cieľom je:
 1. vytvoriť pilotný Program riešenia zneužívania drog v meste Sliač na roky 2017-2018 podľa Národnej protidrogovej stratégie SR na obdobie rokov 2013-2020
 2. zrealizovať a otestovať účinnosť pilotných aktivít v oblasti prevencie a intervencie v meste Sliač a okolí
 3. poskytnúť pracovníkom v oblasti prevencie a intervencie nové kontakty, skúsenosti, príklady osvedčenej praxe, možnosti spoznať inovatívne prístupy v práci s mládežou
 4. znížiť dopyt po drogách medzi mladými ľuďmi prioritne z mesta Sliač a okolia predstavením aktivít a konkrétnych osôb zameraných na predchádzanie užívania drog a oboznámením mládeže s efektívnymi cestami riešenia závislostí

Aktivity programu sú zamerané na :

1. Zostaviť pracovnú skupinu na vytvorenie Programu riešenia zneužívania drog v meste Sliač
2. Zrealizovať sériu pracovných okrúhlych stolov
3. Seminár pre školských koordinátorov drogovej prevencie
4. Neformálna konferencia pre mládež s protidrogovou problematikou s názvom „Cesta k slobode“
5. Svojpomocný klub abstinujúcich

Tab.č.12: Podpora zdravia a zdravého spôsobu života obyvateľov mesta

Aktivita	Termín	Zodpovednosť	Zdroje financovania
Poskytovať informácie obyvateľom o zdravotnej starostlivosti, zdravom životnom štýle a zdravotných pomôckach prostredníctvom informačných kanálov mesta	2016+	MsÚ	Mestský rozpočet
Podporovať programy a projekty, ktoré slúžia na prevenciu proti rôznym, druhom závislostí	2016+	MsÚ	Mestský rozpočet

SWOT analýza v sociálnej oblasti mesta Sliač

Súčasťou komunitného plánu sociálnych služieb je aj analýza požiadaviek prijímateľov poskytovania sociálnych služieb. SWOT analýza je jedným zo základných nástrojov strategického plánovania a rozvoja. Zaoberá sa súčasnou a budúcou sociálnou situáciou a obsahuje aj prehľad silných a slabých stránok ako aj príležitosti a ohrozenia v sociálnej oblasti v meste Sliač. Analýza silných a slabých stránok sleduje súčasný stav z hľadiska vnútorných faktorov, odhaľuje, čo v meste máme pozitívne a negatívne.

S - Silné stránky

Záujem mesta skvalitňovať sociálne služby

Poskytovanie opatrovateľskej služby

Poskytovanie prepravnej služby

Podpora zo strany mesta riešiť sociálne problémy občanov

Koncepcný prístup mesta pri riešení problematiky sociálnych služieb

Organizovanie aktivačných prác v meste

Dostatočný ľudský potenciál vzdelaných ľudí v oblasti poradenstva

Podpora novovznikajúce komunity v meste

Existencia opatrovateľskej služby poskytovanej mestom

Existencia domu pre seniorov

Postupné odstraňovanie bezbariérovosti na území mesta – bezbariérové chodníky, bezbariérové vstupy do verejných budov a pod.)

Existencia koordinátorky pre projektovú spoluprácu

W - Slabé stránky

Starnutie obyvateľov

Chýbajúce pracovné príležitosti pre občanov s ŤZP

Chýbajúce subjekty tretieho sektoru zaoberajúce sa sociálnymi službami, opatreniami sociálnoprávnej ochrany a sociálnej kurately

Nedostatočná dobrovoľnícka práca v sociálnej oblasti

Nedostatok vlastných finančných zdrojov samosprávy na rozvoj sociálnych služieb

Nedostatočná participácia na sociálnych službách zo strany podnikateľských subjektov i samotných občanov

Absencia poskytovania informácií o právach občanov v sociálnych službách

Chýba zmapovanie existujúcich komunít v meste

O - Príležitosti

Vytvorenie Komunitného plánu sociálnych služieb mesta

Raz ročne prehodnotiť plnenie komunitného plánu

Zvyšovanie informovanosti o sociálnych službách (informačné letáky, aktualizácia brožúrky - sprievodca soc. službami)

Aktívne zapojenie klientov do riešenia vlastných problémov

Rozvoj nových foriem sociálnych služieb

Podpora a rozvoj dobrovoľníctva

Možnosť získania finančných prostriedkov z grantových programov, štrukturálnych fondov EÚ a iných zdrojov

Nástroje aktívnej sociálnej politiky zo strany štátu (podpora zamestnanosti)

T - Ohrozenia

Demografický vývoj, nárast poproduktívnej populácie

Absentuje osвета zameraná na komunitný rozvoj mesta

Potenciály prijímateľ sociálnej služby nemá dostatok informácií

Neriešenie dlhodobého financovania sociálnych služieb

Rastúca neochota obyvateľov zapájať sa do komunálnych aktivít

Zlá sociálna a ekonomická situácia niektorých rodín

VI. ZÁVER

Komunitný plán sociálnych služieb je vypracovaný v súlade s Národným programom rozvoja sociálnych služieb, koncepcie rozvoja sociálnych služieb v Banskobystrickom samosprávnom kraji na roky 2011 – 2017 a nadväzuje na Program rozvoja mesta Sliač a tiež na ďalšie strategické dokumenty. Komunitné plánovanie sociálnych služieb je vypracovaný v súlade so zákonom č. 448/2008 Z. z. o sociálnych službách a o zmene a doplnení zákona č. 455/1991 Zb. o živnostenskom podnikaní v znení neskorších predpisov.

Komunitné plánovanie je dobrý spôsob ako rozvíjať spoluprácu a vytvárať trvalejšie partnerstvá. Do procesu komunitného plánovania sú zapájaní všetci účastníci systému sociálnych služieb (zadávatelia, poskytovatelia, prijímatelia) a verejnosť, čo výrazne posilňuje princípy zastupiteľskej demokracie nielen v procese plánovania, ale aj v rozhodovacom procese, prípadne v spôsobe ich zabezpečovania. Komunitný plán sociálnych služieb analyzuje stav a úroveň sociálnych služieb poskytovaných obyvateľom mesta Sliač, hodnotí potreby obyvateľov odkázaných na sociálne služby a navrhuje priority, opatrenia a aktivity pre ich rozvoj.

Kvalita života občanov a ich sociálna stránka je na hlavnom mieste záujmu mesta Sliač. Dôležitá je snaha využívať také nástroje, ktoré umožnia občanovi zotrvať čo najdlhšie v prirodzenom rodinnom prostredí. Zámerom mesta je, aby potreby občanov boli vhodnou formou sociálnej pomoci a starostlivosti uspokojené a viedli k podpore občana v jeho nezávislom a zmysluplnom živote.

ZOZNAM TABULIEK

Tab. č.1: Počet obyvateľov podľa pohlavia v meste Sliač,2010-2015.....	12
Tab. č.2: Počty prisťahovaných a vystáňovaných v meste Sliač podľa pohlavia, 2010-2015.....	13
Tab. č.3: Prehľad pohybu obyvateľstva v meste Sliač, 2010-2015 (absolútne údaje).....	13
Tab. č.4: Prehľad pohybu obyvateľstva mesta Sliač, 2010-2015 (relatívne údaje).....	14
Tab.č.5: Prírastok obyvateľov podľa pohlavia v meste Sliač, 2010-2015.....	15
Tab. č.6: Nezamestnanosť v meste Sliač.....	16
Tab. č.7: Veková štruktúra a priemerný vek klientov v Domove pre seniorov.....	17
Tab. č.8: Poskytovanie opatrovateľskej služby občanom mesta, 2011-2015.....	18
Tab. č.9: Sociálne služby na riešenie nepriaznivej sociálnej situácie.....	23
Tab. Č.10 : Zvyšovanie rozsahu komunitných (pobytových aj terénnych) sociálnych služieb.....	27
Tab. č.11: Udržiavanie kvality poskytovaných sociálnych služieb.....	28
Tab. č. 12: Podpora zdravia a zdravého spôsobu života obyvateľov mesta.....	29
Graf č. 1: Počet respondentov.....	20
Graf č.2: Vek respondentov.....	21
Graf č.3: Najvyššie vzdelanie respondentov.....	21
Graf č.4: Pracovné zaradenie respondentov.....	21
Graf č.5: Informovanosť o poskytovaní sociálnych služieb v meste Sliač.....	22
Graf č.6: Dostupnosť informácií o poskytovaní sociálnych služieb v meste Sliač.....	22
Graf č.7: Využitie sociálnych služieb.....	22
Graf č.8: Druh sociálnych a podporných služieb, ktoré by respondenti žiadali.....	23
Graf č.: 9: Najviac vyhovujúca forma poskytovania sociálnej služby.....	23
Graf č.10: Pozornosť samosprávy k cieľovej skupine.....	24

ZOZNAM BIBLIOGRAFICKÝCH ODKAZOV

1. Matoušek Ondřej: Plánování sociálních služeb, Portál, 2008
2. Konceptia rozvoja sociálnych služieb BBSK pre roky 2011 – 2017
3. Program rozvoja mesta Sliač na roky 2016-2021
4. Zákon č. 369/1990 Zb. o obecnom zriadení v znení neskorších predpisov
5. Zákon č. 448/2008 Z.z. o sociálnych službách a o zmene a doplnení zákona č. 455/1991 Zb. o živnostenskom podnikaní v znení neskorších predpisov
6. www.statistics.sk
7. www. Wikipedia.sk
8. Dióšiová Darina: Cesta k slobode, Projekt, 2016
9. Národné priority rozvoja sociálnych služieb na roky 2015-2020